



# Výroční zpráva

2002

FAKULTNÍ NEMOCNICE U SV. ANNY V BRNĚ



Vážení přátelé,

dovolujeme si Vám předložit hodnocení loňského roku ve FN u sv. Anny v Brně. Byl to rok zaměřený nejen na udržení dosavadní kvality léčebné péče, ale rovněž na její další zvyšování a na rozšiřování nabídky poskytovaných služeb. Značnou pozornost jsme věnovali prevenci závažných onemocnění. Proto zahájila činnost poradna zdravé výživy, která má pomáhat předcházet komplikacím vzniklým nesprávnou stravou, proto jsme v září zřídili oddělení prevence civilizačních chorob, jehož cílem je odhalit již existující onemocnění případně jejich riziko ještě předtím, než člověka bezprostředně ohrozí.

V polovině roku ukončila svou více než desetiletou činnost ve funkci ředitelky MUDr. Alena Štětková, CSc. Patří jí dík a uznání za koncepčnost, s níž usilovala o podobu FN u sv. Anny jako moderního ústavu. Vedení nemocnice se vždy snažilo o rozvoj moderních léčebných metod a nehodlá se tohoto snažení ani v budoucnu vzdát. V průběhu roku se realizovaly rekonstrukce dalších klinik a oddělení tak, že závěrem roku mohlo zahájit práci v obnovených prostorách gastroenterologické oddělení, resuscitační oddělení anesteziologicko-resuscitační kliniky, oddechli si rovněž ortopedové, kteří po měsících provizoria zahájili provoz operačních sálů, JIP a sterilizace v komfortních podmínkách. Dokončena byla modernizace celého lůžkového fondu doléčovacího a rehabilitačního oddělení. Proběhla také rekonstrukce radiografického pracoviště kliniky zobrazovacích metod a jeho vybavení plně digitalizovanými rentgenovými přístroji, klinika si však na jeho otevření musela počkat až do začátku roku následujícího. I toto pracoviště se stává dokladem naplňování našeho záměru dále zkvalitňovat péči o pacienty, v diagnostické oblasti i v následné léčbě tak, aby nemocní byli léčeni na úrovni medicíny na prahu třetího tisíciletí. Díky nejnovějším léčebným metodám je možné nadále zkracovat dobu hospitalizace.

Neustává vědecká činnost, pokračuje pregraduální výuka budoucích lékařů i postgraduální odborné vzdělávání lékařů a ostatních vysokoškoláků, nemocnice se věnuje i vzdělávání středních zdravotnických pracovníků.

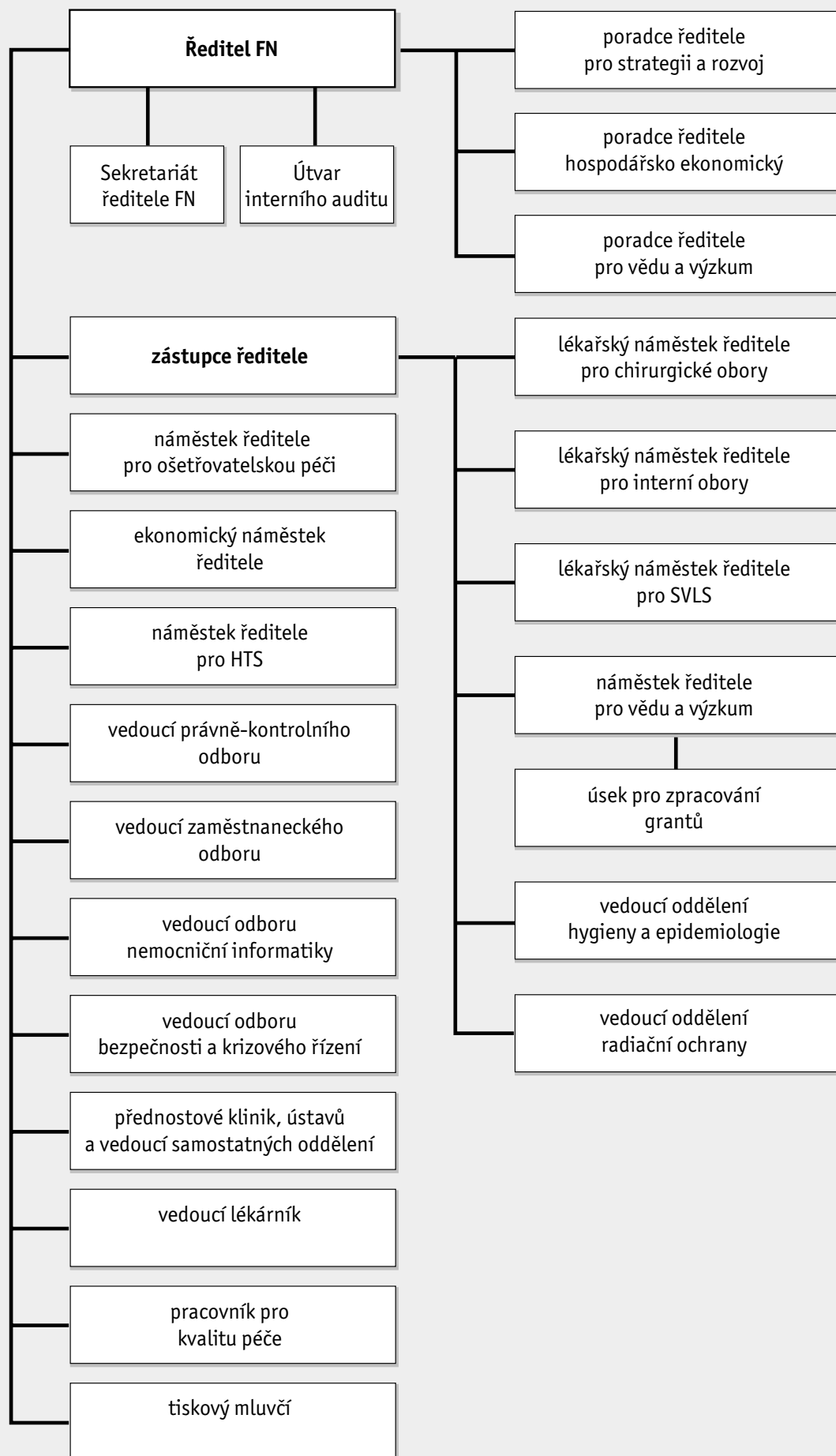
Zejména v oblasti ekonomické se jednalo o rok náročný. Zajištění platových úprav přineslo zvýšení finančních prostředků vyplacených na mzdy. To ovlivnilo ekonomiku nemocnice natolik, že ve druhém pololetí bylo nezbytné zabývat se opatřeními, která by zbrzdila růst výdajů. Toto snažení mělo pozitivní výsledky a přesto, že nebylo v dané situaci možné udržet vyrovnanou bilanci, podařilo se negativní vývoj zvrátit a přichystat si podmínky pro další zlepšování hospodářského výsledku. To nás naplňuje optimismem pro příští období.

Děkují tímto všem zaměstnancům nemocnice, že přes nelehkou situaci odváděli kvalitní práci, byť mnozí po dobu rekonstrukcí svých domovských pracovišť pracovali v provizorních podmínkách. Děkují rovněž všem spolupracovníkům nemocnice za jejich vstřícný přístup.

MUDr. Michal Pohanka  
ředitel FN u sv. Anny



## Vedení FN u sv. Anny v Brně



---

## Vedení FN u sv. Anny

Ředitel .....	MUDr. Michal Pohanka
Zástupce ředitele .....	doc. MUDr. Petr Mayer, CSc.
Náměstek pro interní obory .....	prim. MUDr. Ladislav Bednařík
Náměstek pro chirurgické obory .....	prim. MUDr. Roman Kraus
Náměstkyně pro obory SVLS .....	prim. MUDr. Eva Kotulánová
Náměstek pro vědu a výzkum .....	MUDr. Vladimír Šrámek, PhD.
Náměstkyně ošetrovatelské péče .....	Jana Skálová
Vedoucí odboru hygieny a epidemiologie .....	MUDr. Jaromíra Kratochvílová
Vedoucí oddělení radiační ochrany .....	MUDr. Miloslav Müller
Ekonomický náměstek .....	Ing. Josef Kudlička
Náměstek pro HTS .....	Ing. Radvan Žáček
Vedoucí právně-kontrolního odboru .....	Mgr. Radomíra Jahodářová
Vedoucí zaměstnaneckého odboru .....	JUDr. Vladimír Kohoutek
Vedoucí odboru nemocniční informatiky .....	Ing. Hana Jechová, PhD.
Vedoucí odboru bezpečnosti a krizového řízení .....	Miloslav Humpolíček
Mluvčí nemocnice .....	Mgr. Naďa Kuklíková

## Dozorčí rada

stav k 31. 12. 2002

### Předseda

MUDr. Marek Radimský ředitel Psychiatrické léčebny Brno

### Členové

Ing. Bc. Jiří Crha	ředitel Krajského úřadu Jm kraje
Doc. MUDr. Ivan Čapov, CSc.	zástupce přednosty I. chirurgické kliniky FN u sv. Anny
Mgr. Radomíra Jahodářová	vedoucí právně-kontrolního odboru FN u sv. Anny
Ing. Jindřich Kadrnožka	správce Psychiatrické léčebny Brno
MUDr. Zora Prosková	vedoucí odboru zdravotnictví MMB
Prof. MUDr. Jiří Vítovec, CSc.	proděkan Lékařské fakulty MU v Brně

Dozorčí rada pracovala od 20. června 2002 v novém složení. Na svých jednáních se zabývala hospodařením nemocnice, hodnotila přijatá úsporná opatření a jejich dopad, smluvní vztahy se zdravotními pojišťovnami. Projednány byly rovněž záměry organizačních změn ve FN u sv. Anny a stav plnění ročního plánu investic.



---

## Klinická rada

stav k 31. 12. 2002

### Předseda

prof. MUDr. Aleš Rejthar, CSc. přednosta I. patologicko-anatomického ústavu

### Členové

MUDr. Martin Bareš, PhD. lékař, I. neurologická klinika  
Doc. MUDr. Zdeněk Gregor, CSc. zástupce přednosta II. chirurgické kliniky  
Ing. Hana Jechová, PhD. vedoucí odboru nemocniční informatiky  
MUDr. Pavel Kuklínek, CSc. zástupce přednosta Ústavu klinické imunologie a alergologie  
Doc. MUDr. Petr Krupa, CSc. přednosta kliniky zobrazovacích metod  
Mgr. Marek Lžičář farmaceut, ústavní lékárna  
Doc. MUDr. Michal Mašek, CSc. lékař, I. chirurgická klinika  
Doc. MUDr. Helena Němcová, CSc. lékařka, II. interní klinika  
MUDr. Jiří Pazdírek vedoucí lékař doléčovacího a rehabilitačního oddělení  
Prof. MUDr. Věra Semrádová, CSc. přednostka I. dermatovenerologické kliniky  
MUDr. Šárka Skorkovská, CSc. lékařka, klinika nemocí očních a optometrie  
MUDr. Vladimír Spurný, CSc. vedoucí lékař oddělení klinické a radiační onkologie  
Prof. MUDr. Pavel Ševčík, CSc. přednosta anesteziologicko-resuscitační kliniky  
Miroslava Šnajdrová vedoucí laborantka úseku klinické biochemie OKK  
Doc. MUDr. Lenka Špinarová, PhD. lékařka, I. interní klinika  
MUDr. Renata Tejkalová lékařka, Mikrobiologický ústav  
Prof. MUDr. Jiří Vaněk, CSc. přednosta stomatologické kliniky  
Radana Vaňková vrchní sestra kliniky plastické a estetické chirurgie

## Etická komise

stav k 31. 12. 2002

### Předseda

Doc. MUDr. Vladimír Soška, CSc. vedoucí lékař oddělení klinického komplementu

### Členové

Doc. MUDr. Milan Brázdil, PhD. lékař, I. neurologická klinika  
Doc. MUDr. Eliška Dastychová, CSc. zástupce přednosta I. dermatovenerologické kliniky  
Ing. Zdeněk Handl technik, anesteziologicko-resuscitační klinika  
Prof. MUDr. Drahomír Horký, CSc. učitel, lékařská fakulta MU  
Mgr. Radomíra Jahodářová vedoucí právně-kontrolního odboru  
MUDr. Věra Kosová lékařka, anesteziologicko-resuscitační klinika  
Libuše Mácová řešeršérka, lékařská knihovna  
Ivana Schillerová laborantka, ústavní lékárna  
Doc. MUDr. Miroslav Souček, CSc. lékař, I. interní kardiologická klinika  
Mgr. Lubomír Spurný farmaceut, ústavní lékárna  
Prof. MUDr. Jindřich Špinar, CSc. lékař, II. interní klinika  
MUDr. Tomáš Talach lékař, klinika ORL a chirurgie hlavy a krku  
MUDr. Lenka Veverková, PhD. lékař, I. chirurgická klinika  
Lenka Vítovcová zdravotní sestra, II. interní klinika



## Kliniky, ústavy a oddělení

stav k 31. 12. 2002

Klinika, oddělení	přednosta
I. interní kardioangiologická klinika (I. IKAK)	prof. MUDr. Jiří Vítovec, CSc.
II. interní klinika (II. IK)	doc. MUDr. Jiří Zicha, CSc.
Doléčovací a rehabilitační oddělení (DRO)	vedoucí lékař: MUDr. Jiří Pazdírek
I. neurologická klinika (NK)	prof. MUDr. Ivan Rektor, CSc.
I. dermatovenerologická klinika (DVK)	prof. MUDr. Věra Semrádová, CSc.
Klinika pracovního lékařství (KPL)	doc. MUDr. Petr Brhel, CSc.
I. chirurgická klinika (I. CHK)	prof. MUDr. Jan Wechsler, CSc.
II. chirurgická klinika (II. CHK)	doc. MUDr. Jindřich Leypold, CSc.
I. ortopedická klinika (I. ORTK)	doc. MUDr. Pavel Janíček, CSc.
Neurochirurgické oddělení (NCHO)	vedoucí lékař: MUDr. Zdeněk Novák, CSc.
Klinika plastické a estetické chirurgie (KPECH)	doc. MUDr. Jiří Veselý, CSc.
Urologické oddělení (URO)	vedoucí lékař: MUDr. Arne Rovný
Klinika nemocí očních a optometrie (KNOO)	doc. MUDr. Svatopluk Synek, CSc.
Klinika otorinolaryngologie a chirurgie hlavy a krku (KOCHHK)	prof. MUDr. Rom Kostřica, CSc.
Foniatrické oddělení (FONI)	vedoucí lékařka: MUDr. Marie Pešlová
Stomatologická klinika (STK)	prof. MUDr. Jiří Vaněk, CSc.
Anesteziologicko-resuscitační klinika (ARK)	prof. MUDr. Pavel Ševčík, CSc.
Gynekologické oddělení (GYN)	vedoucí lékařka: MUDr. Iva Filová
Oddělení klinické a radiační onkologie (OKRO)	vedoucí lékař: MUDr. Vladimír Spurný, CSc.
Oddělení rodinných a závodních lékařů (ORZL)	vedoucí lékařka: MUDr. Milada Vinická
Klinika funkční diagnostiky a rehabilitace (KFDR)	prof. MUDr. Jarmila Siegelová, DrSc.
Gastroenterologické oddělení (GEO)	vedoucí lékař: MUDr. Ladislav Bednařík
Oddělení klinického komplementu (OKK)	vedoucí lékař: doc. MUDr. Vladimír Soška, CSc.
Klinika zobrazovacích metod (KZM)	doc. MUDr. Petr Krupa, CSc.
Ústav klinické imunologie a alergologie (ÚKIA)	prof. MUDr. Jindřich Lokaj, CSc.
I. patologicko-anatomický ústav (I. PAÚ)	prof. MUDr. Aleš Rejthar, CSc.
Ústav soudního lékařství (ÚSL)	doc. MUDr. Miroslav Hirt, CSc.
Mikrobiologický ústav (MÚ)	doc. MUDr. Miroslav Votava, CSc.
Konsiliární psychiatr (PSYCHY)	MUDr. Ludmila Prchalová
Oddělení konsiliární psychologie (PSYCHO)	vedoucí oddělení: PhDr. Drahomír Balaščík
Krevní banka (KB)	vedoucí lékařka: MUDr. Jarmila Celerová
Ústavní lékárna (ÚL)	vedoucí lékárny: RNDr. Jana Střítecká

### Centra specializované a vysoce specializované péče

- Centrum pro léčbu abnormálních pohybů a parkinsonismu při I. neurologické klinice
- Centrum pro epilepsii při I. neurologické klinice
- Centrum péče o nemocné s cévními mozkovými příhodami při I. neurologické klinice
- Centrum péče o nemocné s metabolickými chorobami (diabetologie, obezitologie) při II. interní klinice
- Onkologické centrum při Oddělení klinické a radiační onkologie
- Traumatologické centrum při I. chirurgické klinice
- Centrum pro diagnostiku a léčbu familiární hypercholesterolemie při úseku klinické biochemie OKK
- Centrum pro léčbu bolesti při Anesteziologicko-resuscitační klinice



## Léčebná péče

Zdravotnická pracoviště ve své činnosti zcela logicky sledovala a plnila požadavky společenské objednávky na úroveň a kvalitu péče, snažila se jít cestou pokroku, zvyšování úrovně a prestiže ve svém oboru. To si ovšem vyžádalo větší či menší nárůst nákladů na léky a SZM, zvýšila se produkce bodů a stoupl celkový počet výkonů.

Tento, z hlediska medicínského, celkem pochopitelný trend je ale v příkrém rozporu s možnostmi financování péče ze strany zdravotních pojišťoven. Proto všechna pracoviště zápasila s problémem, jak zlepšit zdravotní péči při vynaložení stejných finančních prostředků. Až na výjimky skončilo hospodaření v jednotlivých oborech se ztrátou. Medicínské úspěchy jsou však významné, zvyšují úroveň a prestiž naší nemocnice.

## Interní obory

Na **I. interní kardiologickoangiologické klinice** došlo k dalšímu rozvoji nových kardiografických metod, zvýšení počtu ošetřených pacientů s akutním koronárním syndromem (nejvyšší počet ošetření na jedno centrum v rámci ČR), rozvoji intervenční angiologie a v neposlední míře rozvoji nové metody poznávání podstaty vzniku kardiovaskulárních onemocnění – tzv. mikroneurografie. (Spolupráce s I.neurologickou klinikou a Mayo Clinic v USA).

Přednostou kliniky byl za zemřelého prof. MUDr. Jiřího Tomana, CSc. jmenován od 1.11.2002 prof. MUDr. Jiří Vítovec, CSc.

**II. interní klinika** plnila svůj odborný program, v němž je kladen důraz na choroby metabolismu, systémové choroby pojiva a nefrologii. Lůžková kapacita byla plně vytížena, podíl pacientů s těžkými onemocněními byl vysoký, což vedlo ke snížení počtu hospitalizací a prodloužení průměrné ošetrovací doby. V červnu proběhl konkurs na místo přednosta kliniky. Zvítězil doc. MUDr. Miroslav Souček, CSc. a převzal od ledna 2003 kliniku po doc. MUDr. Jiřím Zichovi, CSc., který odešel do důchodu.

Rovněž **I. neurologická klinika** se nevyhnula personálním změnám. Funkci zástupce přednosta pro LPP vykonává od září MUDr. Robert Kuba, neboť dosavadní primář MUDr. Ivo Černý, CSc. odešel do jiného zdravotnického zařízení. Klinika úspěšně plnila své odborné programy: cévní, epileptologický a extrapyramidový. Již tradičně udržela vysokou obložnost a zvýšil se počet hospitalizací.

**I. dermatovenerologická klinika** plnila svůj odborný program, zvláště v oblasti flebologie, profesionálních dermatóz a fototerapie. Podařilo se snížit náklady na léky i SZM při zvýšené produkci bodů.

Na **kliniku pracovního lékařství** je třeba pohlížet jako na významné pracoviště v oboru, kde kromě diagnostiky a léčby je podstatnou náplní práce činnost posudková, expertní a výuková.

**Doléčovací a rehabilitační oddělení** v Novém Lískovci se v roce 2002 dočkalo kompletní modernizace lůžkového fondu rekonstrukcí oddělení B, dokončenou v listopadu. Došlo k navýšení počtu fyzioterapeutů, a tím ke zkvalitnění rehabilitační léčby. Stoupl počet pacientů, kteří jsou schopni odejít do domácí péče, poklesla hospitalizační úmrtnost. Do funkce zástupce primáře byla jmenována MUDr. Renata Čápalová.

Nárůst onkologických onemocnění klade stále vyšší nároky na práci **oddělení klinické a radiační onkologie**. Byly zaváděny nové postupy neoadjuvantní léčby, prováděno zkvalitnění léčebných protokolů. Technika i lůžkový fond jsou využívány na maximální možnou míru.

**Klinika funkční diagnostiky a rehabilitace** neustále zvyšuje kvalitu poskytované péče a současně rozšiřuje i spektrum činnosti. Kromě již tradiční rehabilitace kardiaků byl zařazen vestibulární habituační trénink (spolupráce s ORL), skupinová ergoterapie na DRO a léčebná rehabilitace pro pacienty s obezitou a diabetes mellitus.

Významným počinem bylo zřízení oddělení civilizačních chorob, které plní úlohu včasného screeningu a preventivní medicíny.

Jako poslední se v prosinci dočkalo rekonstrukce **gastroenterologické oddělení**, které zahájilo svou činnost v rozšířených prostorách v budově D1, v nichž se podařilo centralizovat jak endoskopická vyšetření, tak i RTG asistovaná endoskopická vyšetření nově pořízenými C-rameny. Ze státní dotace na program prevence kolorektálního karcinomu byl pořízen nový videokolonoskop, což umožnilo výrazně zvýšit počet kolonoskopických vyšetření. Hlavní důraz je kladen na terapeutickou endoskopii v oblasti pankreatobiliární, na řešení krvácení do GIT a časně diagnostiky maligních onemocnění GIT.

Kromě vlastní diagnostické a léčebné péče probíhala na všech pracovištích bohatá vědecká, publikační a výuková činnost, kterou se pracoviště důstojně prezentovala v odborných kruzích i mimo Českou republiku. Významnou měrou tak přispěla k prestiži naší FN.

## Chirurgické obory

Stejně jako v předešlých letech byly dále rozvíjeny specializované a superspecializované programy i na všech chirurgických klinikách a odděleních. Přes chronické ekonomické problémy způsobené zvláště plátcí zdravotní péče pokračovala modernizace přístrojového vybavení a stavební rekonstrukce.

Došlo k mírnému nárůstu operací v celkové a regionální anestézii o 86 výkonů. Průměrná ošetrovací doba v chirurgických oborech zůstala oproti roku 2001 nezměněna – 6,3 dne. Obložnost mírně narostla na 85,9%. Nemocniční letalita se v těchto oborech snížila na 1,23%.

Z nově zavedených diagnostických a terapeutických postupů lze namátkou zmínit: nové techniky v endoskopii a využití termoterapie v léčbě nádorů na neurochirurgickém oddělení, rozvíjení interdisciplinární léčby onkologických nemocných na klinice ORL a chirurgie hlavy a krku, zavedení molekulárně genetického vyšetření synoviálního sarkomu a implantací cementované endoprotézy kyčelního kloubu C stem THA na I.ortopedické klinice, zavedení endoskopických výkonů na horních močových cestách na urologickém oddělení a například nové způsoby měření hemodynamiky – PiCCO a VoLEF- na anesteziologicko-resuscitační klinice.

Nadále se rozvíjela vědeckovýzkumná a publikační činnost. Bylo řešeno nebo úspěšně zakončeno 11 grantových projektů IGA MZ ČR a 1 GA ČR.

Byly dokončeny významné rekonstrukce operačních sálů, JIP a centrální sterilizace na I.ortopedické klinice, lůžkového oddělení na anesteziologicko-resuscitační klinice a Centra pro léčbu bolesti.

## Obory SVLS

Vyšetřovací komplement je nedílnou součástí FN a každoročně umožňuje svým rozvojem činnosti lepší diagnostiku, monitorování pacienta při léčbě a v neposlední řadě i objektivní zhodnocení výsledků terapie. Z nových metod zavedených v minulém roce SVLS složkami zmiňme následující: **Oddělení klinické biochemie** výrazně navýšilo objem činnosti nejen zavedením nových analytických metod, převzalo zcela

činnost likvorologické laboratoře z NK, bylo zde zřízeno národní centrum mezinárodního projektu MED-PED (péče o nemocné s těžkými vrozenými poruchami metabolismu lipidů) a od 1.11.02 bylo sloučeno s **oddělením klinické hematologie** v tzv. **oddělení klinického komplementu**. Vedení FN plánuje výstavbu nového laboratorního komplexu pro spojené laboratoře na místě nynější prádelny, což by mohlo v budoucnu vést k ještě efektivnějšímu využívání analyzátorů a následně i k ekonomizaci provozu našich laboratoří.

**Krevní banka** se stala vloni prvním pracovištěm FN, jež obdrželo certifikát systému jakosti dle ČSN EN ISO 9001:2001. Blahopřejeme.

**Klinika zobrazovacích metod** jako každý rok navýšila objem činnosti, nově zavedla do rutinního provozu paliativní cílené ošetření ložiskových lézí radiofrekvenční ablací, uspořádala symposium s mezinárodní účastí o intervenční neuroradiologii, nově zavedla endosonografické vyšetření horního zažívacího traktu.

**Ústav soudního lékařství**, jehož budova byla v r. 2002 převedena pod FN, rozvíjela především toxikologické analýzy. **I. patologicko-anatomický ústav** prohloubil spolupráci s oddělením genetiky dětské nemocnice při sledování aberací genomu DNA v nádorech. **Oddělení rodinných a závodních lékařů** se stalo „Krajským centrem primární péče,“ které zabezpečuje školení před i po atestaci ze všeobecného lékařství. **Ústav klinické imunologie a alergologie** již tradičně rozšířil nadregionální péči o nemocné s primární poruchou imunity, mimořádnou pozornost věnuje i komplexní péči o kriticky nemocné na JIP. OKP navýšila zřetelně výukovou činnost, pořádá i školicí místa v předatestační přípravě.

## Počty operačních výkonů

výkon / rok	2001		2002	
	I.pol.	celkem	I.pol.	celkem
gynekologické oddělení	102	162	138	222
I. chirurgická klinika	2 062	3 872	2 321	4 213
II. chirurgická klinika	1 312	2 216	1 314	2 351
I. ortopedická klinika	1 181	2 146	1 211	2 208
Klinika ORL a chirurgie hlavy a krku	1 191	2 205	1 636	2 666
Klinika nemocí očních a optometrie	1 068	1 952	1 181	2 106
Klinika plastické a estetické chirurgie	3 308	5 818	3 302	5 479
Stomatologická klinika	1 048	1 852	1 234	2 241
Neurochirurgické oddělení	1 107	2 091	1 029	1 984
Urologické oddělení	1 490	2 845	1 465	2 790
celkem	13 869	25 159	14 831	26 260





## Základní kapacitní a výkonové ukazatele FN

Ukazatele	2000	2001	2002	02/01 v %
<b>kapacitní</b>				
Průměrný počet lůžek	947,00	966,00	966,00	100,0
Průměrný přepočtený počet lékařů celkem	348,33	358,78	368,61	102,7
Průměrný přepočtený počet SZP+NZP celkem	1 254,75	1 299,35	1 340,39	103,2
Průměrný přepočtený počet pracovníků celkem	2 287,00	2 353,21	2 433,49	103,4
<b>výkonové</b>				
počet hospitalizovaných pacientů	27 675,00	27 585,00	29 358,00	106,4
počet ošetrovacích dnů (v tis.)	250,00	256,00	268,00	104,7
průměrná délka ošetrovací doby	9,04	9,28	9,12	98,3
využití lůžek (v %)				
– z maximálního počtu lůžek	84,71	85,27	87,78	102,9
průměrné náklady (v Kč)				
– na 1 hospitalizaci	19 509,00	24 199,00	24 395,00	100,8
– na 1 ošetrovací den s operačními sály	3 003,00	3 567,00	3 768,00	105,6
ošetrovací dny resuscitační a intenzivní péče	27 022,00	27 723,00	28 004,00	101,0
počet operovaných pacientů	24 089,00	25 159,00	26 260,00	104,4
počet ambulantních vyšetření (v tis.)	623,00	639,00	669,00	104,7
body celkem (v mil.)	1 045,78	1 090,96	1 150,50	105,5



## Ošetrovatelská péče

- Stabilizace počtu ošetrovatelského personálu vycházející z objektivního hodnocení šetřením ošetrovatelské zátěže na všech lůžkových odděleních FN u sv. Anny
- Ošetrovatelská péče je naplňována „Ošetrovatelským procesem“, který je odvozen z potřeb pacientů
- Sesterská dokumentace se zkvalitnila
- Zvýšila se odborná úroveň připravených přednášek pro semináře, sjezdy
- Sestry se vzdělávají v postgraduálním studiu na VZŠ, VŠ v oboru ošetrovatelství
- Sanitáři, sanitářky – doplňují své vzdělání v sanitářských kursech pořádaných nemocnicí
- Možnost získání dalšího vzdělání v kursech pro nižší zdravotnický personál pořádaných nemocnicí
- Pokračujeme ve vzdělávání sester z ČR v ošetrovatelském procesu
- Na každé klinice je sestra „konzultantka“ pro poradenství v hojení chronických ran moderními postupy
- Provádíme prevenci dekubitů
- Sledujeme již 5 roků výskyt dekubitů v celé FN u sv. Anny
- V letošním roce bylo otevřeno první výukové centrum pro vzdělávání ošetr. personálu. Zařízeno bylo sponzorsky. Výuky se zúčastnilo 230 frekventantek. Byly to kurzy v hojení chronických ran, aplikaci periferních žilních kanyl, ošetrování stomií, v hygieně rukou a péči o nástroje. Dále pak porovnání vzdělanosti a zkušeností sester v rámci FN, okresních a městských nemocnic
- Navýšení ošetrovatelské zátěže vychází z nárůstu počtu hospitalizovaných pacientů
- Dodržování limitů spotřeby SZM, léků, spotřebního materiálu je řízeno vrchními a staničními sestrami, vedoucími a úsekovými laboranty a fyzioterapeuty
- Byly zavedeny nové laboratorní metody
- KB byla certifikována
- V letošním roce jsme otevřeli poradnu zdravé výživy, kde samostatně pracují dietní sestry
- Došlo k rozšíření školních stanic pro praktickou výuku ošetr. VOŠ, LF, IDVPZ

## Výzkum

- Spoluúčast sester a laborantů na grantových projektech klinik
- Klinické studie zdrav. sester v oblastech prevence dekubitů a hojení chronických ran
- Benchmarking vycházející ze studie „Spokojenosti nemocných v interních oborech na úseku SFN“
- Šetření „Spokojenosti nemocných“ pro MZ ČR, prováděné zdrav. sestrami na klinikách, zpracované firmou STEM-MARK

## Vzdělávání

### Postgraduální vzdělávání

#### Pracovníci ošetrovatelského odboru:

	ukončené	studující
Studium na VOŠ	95	16
Studium VŠ: Bc	31	18
Mgr. oš	1	0

#### Zdravotní sestry – PSS

	ukončené	studující
Intenzivní péče	40	8
ARIP	138	27
Ošetrovatelská péče	201	76
INOPS	73	12
Sociální pracovník	1	1
Jiné	28	5
<b>Celkem</b>	<b>481</b>	<b>129</b>
Dlouhodobá příprava	46	0

#### Laboranti – PSS

	ukončené	studující
Rentgenový laborant	48	2
Farmaceutický laborant	24	1
Zdravotní laborant	96	21
Fyzioterapeut	26	1
Zubní technik	9	1
Jiné	0	0
<b>Celkem</b>	<b>203</b>	<b>26</b>

#### Sanitáři

	ukončené	plánované
Sanitářské kurzy		
<b>Celkem</b>	<b>195</b>	<b>20</b>



## Pregraduální vzdělávání

### Výuka na klinikách

	teorie	praxe
Počet škol (SZŠ, církevní SZŠ, LF Olomou, Praha, Brno)	2	26
Počet vyučujících	8	83
Počet studentů	125	850

### Nepřetržitá praxe studentů

	Odbornost	Počty studentů	
<b>VŠ</b>	<b>Brno – LF, PŘF</b>	lékaři, Bc. oš, Bc. a Mgr. fyz.	690
	<b>Olomouc – LF</b>	Bc. oš.	6
<b>VZŠ</b>	<b>J. Podsedníka</b>	DiS, di. záchranář, SIP	149
	<b>Merhautova</b>	di. fyz., di. rad. as., diet. s., zub. tech.	117
<b>SZŠ</b>	<b>Jaselská</b>	všeobec. s.	236
	<b>Lipová</b>	zdrav. lab., farmaceut. lab.	132
	<b>Grohova</b>	všeobecná s.	47
	<b>Opletalova</b>	ošetřovat., všeob. sest.	49
	<b>Údolní</b>	ošetřovat.	6

### Výuka na IDVZP

	Teorie	Praxe
<b>V oborech:</b> nefrologie, ARIP, INOPS, dietologie, hematologie, histopatologie, interna, chirurgie, DOP, biochemie, toxikologie, LTV, ošetřovatelství	5	39
Počet školicích míst:	4	88

### Výuka v rámci akreditace FN

	Teorie	Praxe
Sanitáři	2	4
Ošetřovatelky	3	8

### Přednesené přednášky

– na celostátních sjezdech	50
– na seminářích klinik	180
– na ústavních seminářích	22
– na IDVPZ	19
– na SZŠ	12
– v rozhlase	2

### Účast na kurzech a sjezdech

	aktivní	pasivní
sjezdy, konference, semináře odbor. spol	65	323
kurzy	55	347
poster	10	

### Publikační činnost

Příspěvky do odborných časopisů	9
Odborné publikace, výukový materiál	5
Spoluautorství na odborných publikacích	4



## Epidemiologická situace ve FN u sv. Anny v roce 2002

- byla příznivá, nedošlo k žádným onemocněním v epidemiologické souvislosti (místně, časově) z hlediska provozního nedostatku jednotlivých oddělení FN. Ostatní „zavlečená“ nebo jednotlivě vzniklá onemocnění byla včas podchycena a okamžitá protiepidemická opatření na místě samém zabránila dalšímu šíření nákazy.
- na základě hlášení z oddělení, mikrobiologického ústavu a orgánu veřejného zdraví (KHS) bylo provedeno 56 cílených šetření včetně návrhů na protiepidemická opatření
  - Salmonela enteritidis 19
  - Campylobacter jejuni 16
  - Yersinia 1
  - Scabies 1
  - Clostridium 1
  - Pediculosa 1
  - Toxoplazmosa 3
  - Pseudomonas 1
  - TBC (pozit.metodou PSR) 1
  - Průkaz antigenu HbsAg 7  
(nosičství po prodělané hepatitidě)
  - VHA – kontakt 2
- Byl zpracován projekt „Racionalizace sledování nozokomiálních nákaz ve Fakultní nemocnici u svaté Anny v Brně“, který je postupně uváděn do praxe, validní výsledky očekáváme v I. čtvrtletí 2004.

## Radiační ochrana

S účinností od 1. 8. 2002 bylo rozhodnutím ředitele FN ustaveno oddělení radiační ochrany. Toto organizační opatření si vyžádal stále se zvyšující počet zdrojů ionizujícího záření v provozu nemocnice a s tím související nutnost soustavného a důsledného dohledu v souladu s atomovým zákonem a jeho prováděcími předpisy.

### Struktura zdrojů ionizujícího záření ve FN

Druh zdroje ionizujícího záření	počet ks
zdroje významné diagnostické	16
stacionární	22
pojízdné	2
CT	
zdr. jednoduché diagnostické	4
stomatolog. rtg	
zdroje významné terapeutické	2
cobalt+simulátor	
<b>Celkový počet zdrojů ionizujícího záření provozovaných ve FN</b>	<b>46</b>

V roce 2002 bylo uvedeno do provozu celkem 7 nových rtg přístrojů, v témže roce byly vyřazeny 2 zastaralé rtg přístroje.



## Věda a výzkum

V roce 2002 bylo řešeno ve Fakultní nemocnici u svaté Anny v Brně 7 nositelských a 12 spolunositelských výzkumných projektů. V praxi tato skutečnost znamená finanční podporu ze strany grantových agentur v celkové hodnotě 5 095 tis. Kč. Pro následující roky bylo podáno 11 přihlášek, kde je FN navrhovatelem a 10, kde je spolunavrhovatelem, s úhrnným požadavkem na dotaci v hodnotě 15 974 tis. Kč. Hlavním partnerem vědecko – výzkumné spolupráce zůstala nadále Lékařská fakulta Masarykovy univerzity, výjimkou však již není ani součinnost s mimobrněnskými organizacemi. Mimo běžně využívané výzvy grantových agentur reflektovali zaměstnanci vypracováním 6 žádostí na nabídky jiných dotací a nadačních fondů, které by mohly přispět v příštích letech do našeho rozpočtu částkou 2 083 tis. Kč.

Svou podporu těmto aktivitám vyjádřilo vedení nemocnice udílením mimořádných odměn zohledňujících práci spojenou s přípravou projektu bez ohledu na výsledek výběrového či přijímacího řízení. Dalším prvkem napomáhajícím expanzi vědy a výzkumu bylo vytvoření útvaru pro zpracování grantů. Jeho základním úkolem je vyhledávání a cílené předávání

aktuálních informací o vyhlášených soutěžích, evidence, administrativní podpora a kontrolní činnost spojená s podáváním přihlášek a průběžných či závěrečných zpráv. Kromě periodických výběrových řízení hlavních grantových agentur (IGA MZ ČR a GA ČR) se v tomto roce rozšířila nabídka o mimořádné či ojedinělé grantové aktivity, dotace i stipendia, a to i v oblastech mimo lékařství a ošetrovatelství. V prvé řadě je však tento útvar servisem pro všechny řešitele výzkumných či nadačních projektů. Základním informačním zdrojem aktualit z této oblasti se stala nově vytvořená rubrika intranetových stránek nemocnice, která je dílem odboru nemocniční informatiky.

Vedení nemocnice připravilo směrnici, která přesně vymezuje postupy a odpovědnosti spojené s grantovou činností. Tento předpis vejde v platnost v úvodu roku 2003 a mimo jiné zakotvuje nárok na již zmiňovanou odměnu za vypracování projektové přihlášky. Stává se tak odrazem snahy managementu cíleně podporovat rozvoj zdravotnické péče a budovat nadále prestiž nemocnice, která se dlouhá desetiletí může honosit kvalitními odbornými týmy a vysoce erudovanými osobnostmi, o něž se opírá při realizaci svých specializovaných programů.

## Přehled grantů IGA MZ ČR, u nichž je FN u sv. Anny v Brně nositelskou organizací

- 7242-3  
**Tradiční a nové rizikové faktory a jejich genetická predispozice u mladé české populace**  
řešitel: doc. MUDr. Jindřich Špinar, CSc./spolupřijemce LF MU
- 6582-3  
**Frekvence záchytu a prognostický význam nálezu kostních mikrometastáz u operovaných nemocných s nemalobuněčným karcinomem plic stádií I-IIIa6732**  
řešitel: doc. MUDr. Jindřich Špinar, CSc./spolupřijemce LF MU
- 5874-3  
**Význam kvantifikace masy dysfunkčního ale viabilního myokardu pro prognózu revaskularizovaných nemocných s chronickou ischemickou chorobou srdeční a dysfunkcí levé komory**  
řešitel: prof. MUDr. Jaroslav Meluzín, CSc.
- 5871-3  
**Vliv patologických změn ve vnitřním a středním uchu na kostní vedení zvukových vln**  
řešitel: prof. MUDr. Rom Kostřica, CSc./spolupřijemce VUT
- 6530-3  
**Monitorování frekvence kontaktní senzibilizace na vybrané pomocné látky dermatologických extern a kosmetických přípravků u ekzematiků**  
řešitel: doc. MUDr. Eliška Dastychová, CSc.
- 5878-3  
**Vliv kondičního tréninku a nízkofrekvenční elektrostimulace kosterního svalstva u pacientů s kompenzovaným chronickým srdečním selháním**  
řešitel: MUDr. Petr Dobšák, CSc.
- 5876-3  
**Kryoprezervované a lyofilizované kultivované epidermální allografty v terapii bércových ulcerací (pilotní studie)**  
řešitel: MUDr. Zuzana Navrátilová



## Lékařská knihovna

Knihovní fond LK nadále zpracovává v AKS **KP-WIN**, v němž pracuje se všemi moduly tj. Akvizice, Katalogizace (včetně odborného zatřídění v tezauru MeSH přístupného na intranetu), Seriály a Výpůjčky. Veškerá literatura je označována čarovým kódem. KP-WIN umožňuje export dat (katalogizačních záznamů) ve výměnném formátu **UNIMARC a ISO 2709**, které jsou povinné pro hlášení do CEZL, a umožňuje vystavit data na Internetu. LK i nadále pracuje na postupné retrokonverzi lístkového katalogu do elektronické podoby.

Prezentace služeb LK je k nahlédnutí na internetových stránkách na adrese: <http://web.fnusa.cz/kliniky/lk/index.html>

Zároveň LK plnila funkci regionálního centra pro akreditované lékařské knihovny a střediska vědeckých informací Jihomoravského kraje.

V knihovně pracovaly 4 pracovnice: vedoucí LK, rešeršérka a 2 knihovnice.

**Dotace na účelové věcné náklady pro rok 2002 z MZ ČR činila 450.000 Kč.**

## Z údajů charakterizujících činnost LK v roce 2002 (poskytované služby)

Vykazovaný rok	2001	2002
Knihovní fond – přírůstek	235	259
Knihovní fond – počet úbytek	135	295
Počet odepsaných kj./časopisů/ z pomocné evidence	831	0
Počet zpracovaných rešerší zází dat	296	306
Počet docházejících titulů periodik ČR	91	97
Počet docházejících zahraničních titulů periodik	57	58
Počet provedených xerokopií	32 907	29 765
Počet provedených revizí v DK	3	4
Počet zrevidovaných kj.	1 191	2 889
MVS celkem	4 232	3 358
Z toho - od jiných	2 072	853
- jiným	1 207	1 702
- MMVS	953	821
Databáze placené	Medline, BMČ	Medline, BMČ
Přístupy do plných textů – počet vstupů	635	1 621
Přístupy do plných textů – počet stažených fultextů	168	257
Databáze zahraniční – konsorcia	4	4

## Meziroční srovnání čerpání nákladů

Vykazovaný rok	2001	2002
Dotace MZ ČR	650 000 Kč	450 000 Kč
Výdaje za literaturu	1 119 264 Kč	998 477 Kč
<b>CELKOVÉ VÝDAJE ZA LK</b>	<b>2 477 893 Kč</b>	<b>2 297 317 Kč</b>

## Hospodářsko-technické služby

Činnost Hospodářsko technického odboru FN u sv. Anny v Brně byla v roce 2002 zaměřena na kvalitní zajištění veškerých provozně technických služeb v souladu s ekonomickými a finančními možnostmi nemocnice a potřebami zdravotnických pracovišť.

V rámci ekonomického prostředí se pracovníkům HTO podařilo v roce 2002 udržet nákladovou stránku činnosti odboru na plánované úrovni. Opět se podařilo udržet náklady např. na čerpání energií, telefonních služeb, likvidaci odpadů, dodavatelské činnosti a další, na finanční úrovni předěšlých období. Vzhledem k rozsáhlým rekonstrukčním akcím byly překročeny náklady na nákup drobného hmotného majetku.

Mezi priority činnosti HTO byla opět zařazena postupná obnova, přestavba a modernizace zdravotnických provozů, která i v roce 2002 představovala významný krok pro zkvalitnění zdravotní péče o pacienty a k zlepšení prostředí.

Z nejvýznamnějších stavebních akcí a nákupů bylo v loňském roce realizováno:

### Stavby a rekonstrukce

- rekonstrukce operačních sálů a JIP I. ORTK + sterilizace – s celkovým vybavením
- rekonstrukce ARK včetně emergency – formou přístavby objektu – společně s nefrologickou ambulancí II. interní kliniky
- rekonstrukce lůžkového oddělení B na DRO v Novém Lískovci – oprava kanalizačních systémů celého objektu – poskytnuta dotace z MMB Kč 6 mil.
- rekonstrukce a rozšíření GEO s vybavením
- oprava pracoviště centrálního RTG vč. vybavení
- dokončení pracoviště ambulance léčby bolesti pro ARK
- oprava a údržba kanalizace IZS na Výstavní ul. po havárii
- úprava a rozšíření ambulancí neurologické kliniky v budově „C“
- zbudování laserového pracoviště rehabilitace na KPECH
- rekonstrukce ambulantního provozu II. chirurgické kliniky s vybavením
- v letních měsících (červen-září) bylo zrealizováno **čištění a malování** vybraných oddělení, operačních sálů a JIP v celkové částce **1 246 047 Kč**

### Náklady v loňském roce činily:

- investiční prostředky ze státní individuální a systémové dotace 72,400 mil. Kč
- investiční prostředky z vlastních zdrojů 51,335 mil. Kč
- provozní prostředky na obnovu a údržbu 31,728 mil. Kč

### Akce provozního charakteru

- zprovoznění nové digitální ústředny – telefonní ústředna byla umístěna v areálu FN, došlo k úspoře za nájem prostor na BVV
- zajištění centrálního, kapacitně dobře dimenzovaného parkoviště pro zaměstnance a návštěvníky pomohlo radikálně omezit vjezdy a parkování vozidel v areálu FN

- přemístění patientské šatny z Hansenovy budovy do objektu „R“ a zajištění postupného využívání tohoto objektu pro provozní účely nemocnice
- byly vytvořeny podmínky pro přechod k jednomu dodavateli služby likvidace odpadů a tím zajištěna finanční úspora
- V průběhu celého roku probíhala přípravná a projekční činnost pro plynulé navázání stavebních a rekonstrukčních prací

### Přístrojová technika

**Ze státní systémové dotace** byly vyčleněny účelové prostředky ve výši **Kč 17,937 mil.** na nákup přístrojové techniky pro rekonstruovaná pracoviště OS I. ORTK a ARK.

V roce 2002 byla nakoupena z vlastních zdrojů FN **investiční přístrojová technika v celkové hodnotě Kč 33,9 mil.**

### Nejvýznamnější nákupy přístrojové techniky

- Monitory (5 ks) – pro NCHO
- Servoventilátory (3 ks) – pro NCHO
- C-ramena (3 ks) – pro NCHO a GEO
- Videogastroskop, myčka automatická – pro GEO
- Videokolonoskop – pro GEO
- Operační stoly (2 ks) – pro GEO
- UZV diagnostický – pro GYN
- Magnetická stimulace – pro NK
- Hemodialyzační jednotky (2 ks) – pro II. IK
- Pumpy infúzní (44 ks) – pro vybavení JIP
- Analyzátor hematologický – pro OKH
- Skiaskopickoskiografické RTG přístroje (2 ks) – pro KZM
- C-rameno – pro KPECH
- C-rameno – pro ARK
- Technika infúzní – pro ARK
- Monitory patientské (11 ks) – pro I. ORTK
- Mikroskop badatelský – pro I. PAÚ
- Přístroj UZV – pro I. IKAK
- Přístroj ECHO – pro KFDR
- Sterilizátor formaldehydový – II. CHK

### Organizační změny

- do nově vzniklého odboru bezpečnosti a krizového řízení byli v měsíci lednu 2002 včleněny funkce a činnosti požárního technika a technika BOZP – tento odbor byl v loňském roce přemístěn z objektu na Výstavní č. 17 do areálu nemocnice
- od 1.7.2002 do 31. 12. 2002 došlo na přechodnou dobu ke sloučení OPTM a MTZ do jednoho celku
- v průběhu II. pololetí r. 2002 došlo v HTO k novému personálnímu obsazení na technickém oddělení, na odd. MTZ, na oddělení investiční výstavby

V závěru loňského roku byla i v hospodářsko technickém odboru zavedena pravidla maximální úspornosti. HTO nepřecherpal stanovené limity a tak pozitivně přispěl k celkovému výsledku hospodaření.

---

## Bezpečnost a krizové řízení

Vznik Odboru bezpečnosti a krizového řízení (OBKŘ) FN u sv. Anny v Brně vyšel z potřeb lepší koordinace činnosti v dané oblasti, s přihlédnutím k mezinárodnímu vývoji, v návaznosti na legislativu Evropské unie. Odbor je přímo podřízen řediteli FN. Odbor se zaměřil především na naplňování nových zákonů a vyhlášek v oblasti své působnosti.

K tomuto účelu byly zřízeny následující útvary a úseky odboru.

**Útvar krizového managementu (ÚKM)**

**Úsek civilní služby (CS)**

**Úsek požární ochrany (PO)**

**Úsek bezpečnosti a ochrany zdraví při práci (BOZP)**

**Útvar krizového managementu** řešil problematiku civilní ochrany, traumatologický plán a plán krizové připravenosti. Byla vytvořena nová koncepce dokumentace pro řešení krizových stavů a pro jeho ověření proběhlo cvičení krizového štábu FN. Veškeré dokumenty jsou průběžně aktualizovány.

**Úsek civilní služby** řešil problematiku občanů vykonávajících civilní službu ve FN personálně a metodicky, dle potřeb jednotlivých klinik a ostatních pracovišť.

**Úsek požární ochrany** řešil naplnění nového zákona o PO a kontrolní činnost v působnosti FN v oblasti PO. Provedl školení managementu a vedoucích pracovníků. Proběhla kontrola Státním požárním dozorem. Kontrolou nebyly zjištěny závažné nedostatky.

**Úsek bezpečnosti a ochrany zdraví při práci** řešil hodnocení rizik, školení zaměstnanců, registrace pracovních úrazů a kontrolní činnost v působnosti FN v oblasti BOZP. Ve spolupráci s odbory proběhly prověrky bezpečnosti a ochrany zdraví při práci. Kontrolou nebyly zjištěny závažné nedostatky.





## Zaměstnanci

Průměrný počet zaměstnanců v roce 2002 byl 2 434 zaměstnanců. Celkový počet ovlivnilo přijetí zaměstnanců do systemizovaného počtu, organizační změny a dopočet roku 2001 a stabilizace zaměstnanců všech kategorií.

Skutečné čerpání prostředků na platy v roce 2002 bylo 527 774 tis. Kč. Z prostředků na ostatní osobní náklady bylo čerpání 3 575 tis. Kč. Čerpání mzdových prostředků bylo ovlivněno především platovou úpravou k 1. 1. 2002 a čerpáním jednotlivých složek platu.

### Počty zaměstnanců v průměrném přepočteném počtu podle jednotlivých kategorií

Kategorie	rok 2001	rok 2002	% dle kateg. ze zaměstnanosti celkem	
			rok 2001	rok 2002
lékaři	368,49	367,88	15,29	15,04
farmaceuti	19,25	19,25	0,80	0,79
VŠ	37,83	36,70	1,57	1,50
ÚSO	7,20	9,75	0,30	0,39
SZP	1 309,67	1 322,77	54,35	54,09
NZP	26,40	27,00	1,10	1,10
PZP	222,43	238,93	9,23	9,77
THP	245,81	260,45	10,20	10,65
dělníci	172,52	162,89	7,16	6,67
celkem	2 409,60	2 445,62	100,00	100,00

(stav k 31. 12. 2001 a 2002)

### Celkový přehled o platech podle jednotlivých složek 2001/2002

	2001	2002	rozdíl
Platy	442 239 793	527 773 762	+ 85 533 969
Platový tarif	221 934 418	255 720 591	+ 33 786 173
Příplatky vedení+zastupování	6 868 303	7 703 560	+ 835 257
Zvláštní příplatky	13 139 478	13 685 811	+ 546 333
Plat za práci přesčas	19 557 659	23 505 708	+ 3 948 049
Odměna za pracovní pohotovost	9 685 229	10 632 770	+ 947 541
Příplatek za práci v so + ne	8 338 941	10 051 944	+ 1 713 003
Příplatek za práci ve svátek	3 739 847	4 511 831	+ 771 984
Příplatek za noční práci	6 658 998	7 851 616	+ 1 192 618
Další plat	27 348 200	32 638 800	+ 5 290 600
Náhrady platu	45 442 054	53 454 389	+ 8 012 335
Osobní příplatek	37 922 640	39 649 736	+ 1 727 096
Odměny	41 604 026	57 366 437	+ 15 762 411
Průměrný měsíční plat	15 659	18 073	+ 2 414
Z platového tarifu	7 858	9 133	+ 1 275
Ostatní osobní náklady	2 705 659	3 575 472	+ 869 813



## Srovnání platů v Kč za období 2001/2002 (bez odvodů)

### Platy celkem

Kategorie	2001	2002	rozdíl	%	% celkového nárůstu
lékaři	119 857 879	146 448 275	26 590 396	22,18	31,09
farmauceuti	5 666 707	6 741 348	1 074 641	18,96	1,26
JOP – VŠ	7 743 741	9 408 425	1 664 684	21,50	1,95
JOP – SŠ	1 051 732	1 688 379	636 647	60,53	0,74
SZP	217 719 030	257 940 450	40 221 420	18,47	47,02
NZP	3 273 536	3 552 702	279 166	8,53	0,33
PZP	23 479 681	29 321 736	5 842 055	24,88	6,83
THP	43 296 519	50 509 330	7 212 811	16,66	8,43
provozní zaměstnanci	20 150 968	22 163 117	2 012 149	9,99	2,35
<b>celkem</b>	<b>442 239 793</b>	<b>527 773 762</b>	<b>85 533 969</b>	<b>19,34</b>	<b>100,00</b>

### Průměrný plat

Kategorie	2001	2002	rozdíl	%	% průměr. platu celkem
lékaři	27 841	33 110	5 269	18,93	218,27
farmauceuti	25 416	28 721	3 305	13,00	136,91
JOP – VŠ	18 581	20 913	2 332	12,55	96,60
JOP – SŠ	12 190	15 512	3 322	27,25	137,61
SZP	14 256	16 363	2 107	14,78	87,28
NZP	10 156	11 088	932	9,18	38,61
PZP	8 849	10 237	1 388	15,69	57,50
THP	14 709	16 627	1 918	13,04	79,45
provozní zaměstnanci	9 981	11 079	1 098	11,00	45,48
<b>celkem</b>	<b>15 659</b>	<b>18 073</b>	<b>2 414</b>	<b>15,42</b>	<b>-</b>

## Vývoj platů a zaměstnanosti 2001/2002

Ukazatel	lékaři	farmac.	jiní odb. VŠ	jiní odb. SŠ	SZP	NZP	PZP	THP	provozní	celkem
<b>platy</b>										
2001	119 857 879	5 666 707	7 743 741	1 051 732	217 719 030	3 273 536	23 479 681	43 296 519	20 150 968	442 239 793
2002	146 448 275	6 741 348	9 408 425	1 688 379	257 940 450	3 552 702	29 321 736	50 509 330	22 163 117	527 773 762
rozdíl	26 590 396	1 074 641	1 664 684	636 647	40 221 420	279 166	5 842 055	7 212 811	2 012 149	85 533 969
<b>prům. počet zaměstnanců</b>										
2001	358,76	18,58	34,73	7,19	1 272,69	26,86	221,11	245,30	168,24	2 353,46
2002	368,59	19,56	37,49	9,07	1 313,63	26,70	238,70	253,15	166,70	2 433,59
rozdíl	9,83	0,98	2,76	1,88	40,94	-0,16	17,59	7,85	-1,54	80,13
<b>počet zaměst. k 31.12.</b>										
2001	368,49	19,25	37,83	7,20	1 309,67	26,40	222,43	245,81	172,52	2 409,60
2002	367,88	19,25	36,70	9,75	1 322,77	27,00	238,93	260,45	162,89	2 445,62
rozdíl	-0,61	0,0	-1,13	2,55	13,10	0,60	16,50	14,64	-9,63	94,55
<b>průměrný plat</b>										
2001	27 841	25 416	18 581	12 190	14 256	10 156	8 849	14 709	9 981	15 659
2002	33 110	28 721	20 913	15 512	16 363	11 088	10 237	16 627	11 079	18 073
rozdíl	5 269	3 305	2 332	3 322	2 107	932	1 388	1 918	1 098	2 414
<b>průměrný platový tarif</b>										
2001	10 987	9 522	9 950	7 049	7 662	5 693	5 177	7 842	5 984	7 858
2002	13 050	11 427	11 229	8 800	9 921	6 298	6 166	8 734	6 728	9 133
rozdíl	2 063	1 905	1 279	1 751	2 259	605	989	892	744	1 275

---

## Hospodaření

Rok 2002 byl ve znamení dvou variant financování zdravotní péče. V prvním pololetí byla úhrada u dominantních zdravotních pojišťoven (ZP) formou paušálu za unikátní rodné číslo, ve druhém pololetí formou globálního paušálu. Rozsah položek hrazených nad rámec paušálu se rozšířil o výkony na periferních cévách. Stále není dořešeno financování imunosupresiv a vybraných léků (Reopro). V průběhu roku dochází k dalšímu přesunu pojištěnců Všeobecné zdravotní pojišťovny (VZP) k zaměstnaneckým zdravotním pojišťovnám, a tím současně i k přesunu objemu úhrad. Systém zálohování zdravotní péče se zúčtováním na konci následujícího pololetí (tj. odstup i 12 měsíců) staví FN před fakt, že v r. 2002 dochází k neplánovanému snížení výnosů z titulu zúčtování poskytnuté péče v r. 2001. Díky tomu dochází v roce 2002 ke snížení příjmů od VZP o 23,2 mil. Kč za zúčtování nové kapacity za uzavřenou nemocnici Koliště. K tomu přistupují sankční srážky za překročení preskripce v r. 2001: 11,6 mil. Kč za I. pololetí a další 2,8 mil. za II. pololetí 2001. Tím došlo v průběhu r. 2002 vzhledem ke zúčtování a souběžným regulacím k odpočtu cca 40 mil. Kč.

V průběhu roku začínají nemocnice nižšího typu překládat do FN větší množství složitějších případů než v minulosti a FN jako terminální pracoviště nemůže regulovat objem péče tím, že tyto pacienty odmítne. Důsledkem je zvýšení materiálové nákladovosti poskytnuté péče.

Od 1. 3. 2002 dochází k výraznému navýšení mezd, což do konce roku zatížilo rozpočet FN o 116 mil. Kč. Zde je nutno zdůraznit, že v průběhu roku došlo k navýšení příjmů v paušálním režimu, který je zdrojem pro navýšení mezd, pouze o 60 mil. Kč. Navýšení příjmů z titulu zvýšení objemu položek nad rámec paušálu není produktivní a zde je uhrazen ZP pouze materiál bez režijních složek.

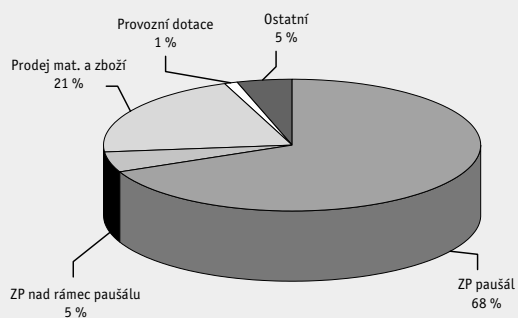
Ke 30.6.2002 vykázala FN ztrátu 36,2 mil. Kč. Druhé pololetí bylo podřízeno snaze o navýšení úhrad od ZP a organizačním zásahům s cílem snížit spotřebu. Dochází k opatřením, která zajistila v průběhu II. pololetí zastavení dalšího hospodářského propadu. Druhé pololetí skončilo vyrovnaným hospodařením se ziskem 700 tis. Kč. Došlo k výraznému poklesu v nákladech na stavební údržbu, DHM – hlavně nábytku a výpočetní techniky. Rovněž k výraznému poklesu spotřeby speciálního zdravotnického materiálu (SZM) hrazeného v režimu paušální úhrady (o 40 mil. Kč). Spotřeba SZM – položek nad rámec paušálu – vzrostla o 49 mil. Kč, spotřeba léků v paušálním režimu vzrostla o 2 mil. Kč, spotřeba léků v rámci položek nad rámec paušálu se zvýšila o 5 mil. Kč. Toto navýšení je způsobeno růstem objemu poskytnuté zdravotní péče a zaváděním nových léčebných postupů v souladu s vývojem světové medicíny.

*Přes všechna organizační a úsporná opatření končí rok 2002 hospodářskou ztrátou 35,5 mil. Kč. Opětovně zdůrazňujeme, že odpočet na příjmech od ZP činil cca 40 mil. Kč. V případě, že by tyto odpočty nebyly realizovány, končil by rok 2002 hospodářským výsledkem + 5,0 mil. Kč.*

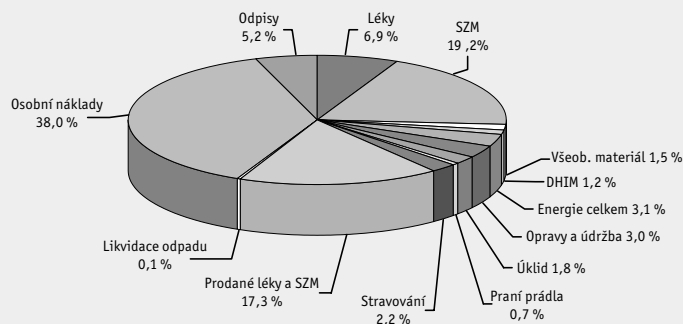
## Vybrané ukazatele za FN celkem

Vybrané ukazatele za období 2001, 2002	jedn.	skutečnost 1-12/2001	skutečnost 1-12/2002	Index 02/01
a	b	c	d	h=d/c
Výnosy celkem	tis. Kč	1 818 941	1 958 417	107,7%
z toho zdrav. pojišťov.	tis. Kč	1 308 497	1 434 496	109,6%
ZP paušál	tis. Kč	1 264 983	1 337 065	105,7%
ZP nad rámec paušálu	tis. Kč	43 514	97 431	223,9%
prod.mater.a zboží	tis. Kč	388 884	410 619	105,6%
provozní dotace	tis. Kč	20 156	20 609	102,2%
ostatní	tis. Kč	101 404	92 693	91,4%
Náklady celkem	tis. Kč	1 818 109	1 993 930	109,7%
léky	tis. Kč	115 129	131 412	114,1%
SZM	tis. Kč	296 779	366 683	123,6%
všeob.materiál	tis. Kč	26 475	28 147	106,3%
DHIM	tis. Kč	37 408	22 042	58,9%
energie celkem	tis. Kč	60 349	58 977	97,7%
opravy a údržba	tis. Kč	68 434	57 997	84,7%
úklid	tis. Kč	37 483	34 342	91,6%
praní prádla	tis. Kč	12 536	13 233	105,6%
stravování	tis. Kč	41 815	41 750	99,8%
Prodané léky a SZM	tis. Kč	314 149	330 757	105,3%
likvidace odpadu	tis. Kč	1 025	1 047	102,2%
osobní náklady	tis. Kč	609 372	725 552	119,1%
odpisy	tis. Kč	117 810	99 716	84,6%
Hospodářský výsledek	tis. Kč	832	-35 513	
Přístrojové investice	tis. Kč	49 842	93 572	187,7%
Ostatní investice	tis. Kč	86 549	135 540	156,6%

Struktura výnosů v roce 2002



Struktura nákladů v roce 2002



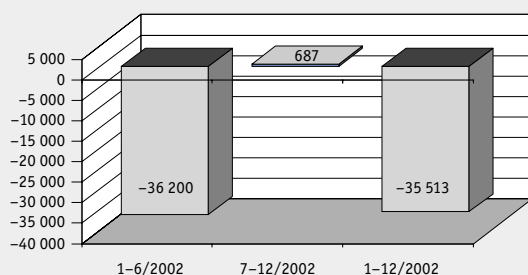
## Souhrnný přehled hlavních ekonomických ukazatelů

Ukazatel	měrná jednotka	2000	2001	2002	02/01 v %
Výnosy	tis. Kč	1 580 842	1 818 941	1 958 416	107,67
Náklady	tis. Kč	1 612 640	1 818 109	1 993 930	109,67
Hospodářský výsledek	+,-) tis. Kč	-37 798	832	-35 514	
Neuhrazená ztráta z minulých let	tis. Kč	-10 205	-42 003	-41 336	98,41
Počet pracovníků	osoby	2 287,00	2 353,21	2 433,49	103,41
Hmotný invest. majetek v používání	tis. Kč	2 110 118	2 356 414	2 497 107	105,97
Zásoby	tis. Kč	53 304	66 096	44 944	68,00
Pohledávky z obchodního styku	tis. Kč	235 722	152 220	294 931	193,75
Závazky z obch. styku a půjčky	tis. Kč	409 732	382 856	512 705	133,92
Fond odměn	tis. Kč	3 728	3 728	3 728	100,00
Fond rezervní	tis. Kč	7 690	7 468	5 096	68,24
Fond reprodukce investičního majetku	tis. Kč	7 300	3 487	1 367	39,22

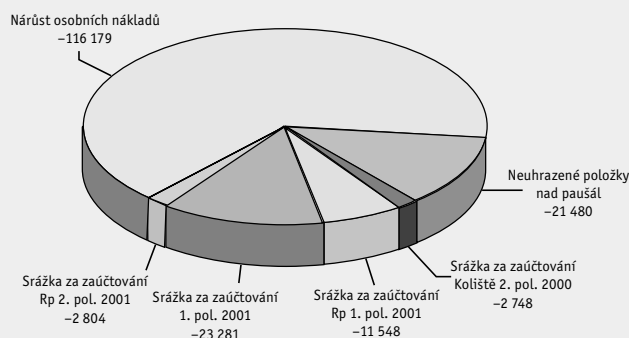
## Vybrané relativní ukazatele

Ukazatel	měrná jednotka	2000	2001	2002	02/01 v %
Vybavenost HIM na 1 pracovníka	tis. Kč	923	1 001	1 026	102,47
Opotřebením HIM	%	71,29	64,31	63,76	99,15
Využití HIM (výkony na 1 000 Kč HIM)	Kč	749	772	784	101,60
Výkony na 1 pracovníka	tis. Kč	691	773	805	104,12
Průměrná mzda (měsíc/1 pracovníka)	Kč	13 556	15 661	18 073	115,40
Rentabilita z nákladů	%	-0,02	0,00	-0,02	
Mzdy na 100 Kč výkonů	Kč	23,53	24,25	26,87	110,80
Náklady na 1 kalendářní den	mil. Kč	4,42	4,98	5,46	109,67
Náklady na 1 pracovníka a kalendářní den	Kč	1 932	2 117	2 245	106,05
Náklady na 1 Kč výnosů	Kč	1,02	1,00	1,02	101,86
Podíl celonemocniční režie na výnosech	%	14,7	13,1	12,0	91,47
Spotřeba energie na 1 kalendářní den	tis. Kč	140	165	162	97,73
Spotřeba léků a SZM na 1 kalendářní den	tis. Kč	1 060	1 108	1 345	121,40

Hospodářský výsledek v roce 2002



Ukazatele podílející se na HV za období 1-12/2002 (tis. Kč)



## Vývoj úhrad zdravotní péče od zdravotních pojišťoven

	2000	2001	rozdíl 01-00	2002	rozdíl 02-01	koef.02/01
Paušální platba od VZP	874 638 858	921 960 692	47 321 834	923 151 422	1 190 730	1,00
Paušální platba od ostatních ZP	212 533 697	267 889 070	55 355 373	342 015 734	74 126 664	1,28
<b>Paušální platba celkem</b>	<b>1 087 174 555</b>	<b>1 189 851 763</b>	<b>102 677 208</b>	<b>1 265 167 156</b>	<b>75 315 393</b>	<b>1,06</b>
Položky nad rámec paušálu od VZP	73 070 396	95 781 703	22 711 307	135 946 248	40 164 545	1,42
Položky nad rámec paušálu od ostatních ZP	14 528 450	17 781 491	3 253 041	33 383 137	15 601 646	1,88
<b>Položky nad rámec paušálu celkem</b>	<b>87 598 846</b>	<b>113 563 194</b>	<b>25 964 348</b>	<b>169 329 385</b>	<b>55 766 191</b>	<b>1,49</b>
Celkové příjmy od VZP	947 709 254	1 022 825 499	75 116 245	1 059 097 670	36 272 171	1,04
Celkové příjmy od ostatních ZP	227 062 147	285 671 100	58 608 953	375 398 871	89 727 771	1,31
<b>Příjmy od ZP celkem</b>	<b>1 174 771 401</b>	<b>1 308 496 599</b>	<b>133 725 198</b>	<b>1 434 496 541</b>	<b>125 999 942</b>	<b>1,10</b>
Vykázané body od VZP	818 392 978	831 988 820	13 595 842	859 414 170	27 425 350	1,03
Vykázané body od ostatních ZP	227 389 835	258 972 699	31 582 864	291 091 085	32 118 386	1,12
<b>Vykázané body celkem</b>	<b>1 045 782 813</b>	<b>1 090 961 519</b>	<b>45 178 706</b>	<b>1 150 505 255</b>	<b>59 543 736</b>	<b>1,05</b>
Vykázané ZUL a ZUM od VZP	208 823 260	235 001 768	26 178 508	266 566 497	31 564 729	1,13
Vykázané ZUL a ZUM od ostatních ZP	59 870 702	66 650 937	6 780 235	86 556 092	19 905 155	1,30
<b>Vykázané ZUL a ZUM celkem</b>	<b>268 693 963</b>	<b>301 652 705</b>	<b>32 958 742</b>	<b>353 122 589</b>	<b>51 469 884</b>	<b>1,17</b>
Počet bodů na 1 UNRČ – hospitalizace	26 162	26 356		26 468		
Počet bodů na 1 UNRČ – ambulance	1 800	1 815		1 913		
Počet bodů na 1 UNRČ – jiná péče	1 369	1 419		1 556		
ZUM a ZUL na 1 UNRČ – hospitalizace	8 998	9 620		9 806		
ZUM a ZUL na 1 UNRČ – ambulance	145	260		124		
ZUM a ZUL na 1 UNRČ – jiná péče	137	153		124		

	1. pol. 2002	koef. 02/01	2. pol. 2002	koef.02/01
Průměrná úhrada za 1 UNRČ – hospitalizace	31 163		35 656	
Průměrná úhrada za 1 UNRČ – ambulance	1 923		1 668	
Průměrná úhrada za 1 UNRČ – jiná péče	1 366		1 251	
Počet UNRČ – hospitalizace	12 677	1,07	11 533	1,04
Počet UNRČ – ambulance	84 850	1,04	79 386	1,01
Počet UNRČ – jiná péče	38 720	1,10	36 991	1,13

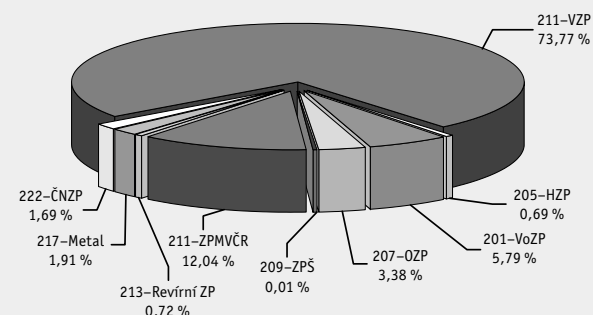
Rp – recepty

ZUM – zvlášť účtovaný materiál

ZUL – zvlášť účtovaná léčiva

UNRČ – unikátní rodné číslo

Podíl pojišťoven na příjmech v roce 2002



## Přehled všech druhů dotací a zúčtovatelných příspěvků poskytnutých v roce 2002 v tis.Kč

Druh dotace	dotace	čerpání	odvod
<b>Neinvestiční dotace zřizovatele celkem</b>	<b>20 609</b>	<b>20 555</b>	<b>54</b>
<i>z toho:</i>			
a) účelové dotace MZ ČR na vybrané činnosti	15 193	15 193	0
– výuka mediků	2 682	2 682	0
– soudní lékařství	7 995	7 995	0
– tísňový plán	202	202	0
– vzdělávání zaměstnanců	470	470	0
– sociální činnosti	713	713	0
– nemoci z povolání	621	621	0
– úhrada léčiv	2 510	2 510	0
b) příspěvky na provoz organizace	0	0	0
c) jiné neinvestiční dotace poskytnuté Grantovou agenturou	4 966	4 912	54
<i>z toho:</i>			
– IGA	4 651	4 597	54
– GAČR	315	315	0
d) jiné neinvestiční dotace ze státního rozpočtu	450	450	0
– cévní program	0	0	0
– vědecké lékařské informace	450	450	0
– pronájmy	0	0	0
<b>Investiční dotace od zřizovatele celkem</b>	<b>90 512</b>	<b>90 512</b>	<b>0</b>
<i>z toho:</i>			
a) systémové investiční dotace (916)	40 512	40 512	0
<i>z toho: na granty</i>	129	129	0
b) individuální investiční dotace z účtu 908	50 000	50 000	0
<b>Neinvestiční dotace z rozpočtu územních orgánů</b>	<b>0</b>	<b>0</b>	<b>0</b>
<b>Investiční dotace z rozpočtu územních orgánů</b>	<b>6 000</b>	<b>6 000</b>	<b>0</b>
<i>z toho:</i>			
– město Brno -DR0	6 000	6 000	0

*Veškeré poskytnuté dotace pro rok 2002 byly hospodárně a efektivně využity na určené akce.*

## Vývoj závazků a pohledávek v roce 2002 v tis. Kč

	31.12.00	31.12.01	31.12.02
Pohledávky z obchodního styku celkem	235 640	152 294	294 880
Závazky z obchodního styku celkem	322 681	336 169	478 007
Úvěr Konsol. banky a ost. dlouhodobé závazky	85 419	44 864	33 104
Dílčí cash flow	-172 460	-228 739	-216 231

Podstatnou část pohledávek tvoří pohledávky za zdravotními pojišťovnami. Největší pohledávky má FN u sv. Anny u Všeobecné zdravotní pojišťovny.



## Přehled o grantech

Grantové výzkumné úkoly	počet		
	2000	2001	2002
IGA – v řešení	18	15	17
Jiné agentury	1	1	2

Objem prostředků na výzkum	v tis. Kč		
	2000	2001	2002
Celkem	8 064	4 942	5 095
– z toho na investice	620	500	129
na mzdy	1 506	1 065	1 506

## Fond kulturních a sociálních potřeb v tis. Kč

Tvorba/čerpání	2000	2001	2002
	<i>skutečnost</i>	<i>skutečnost</i>	<i>skutečnost</i>
Počáteční stav účtu	119	89	519
<b>Tvorba:</b>			
Povinný příděl FN	3 800	7 500	7 000
Povinný příděl MU			
Splátky půjček FKSP	1 175	1 134	1 261
Ostatní příjmy		1	1
Převody týkající se předchozích období	1 300	–	
<b>Celkem</b>	<b>6 275</b>	<b>8 634</b>	<b>8 262</b>

<i>Čerpání:</i>			
Rekreační zařízení	1 453	145	669
Preventivní očkování	–	–	25
Zlepšení pracovního prostředí	–	–	115
Zlepšení pracovního prostředí – investice	–	–	69
Stravování	1 814	2 499	2 487
Rekreace, zájezdy	1 311	1 507	1 575
Kultura a tělovýchova	146	109	130
Sociální výpomoc nenávratná	48	70	25
Peněžní dary	1 035	1 078	1 260
Poskytnuté půjčky	1 038	1 216	1 185
Ostatní čerpání	–	–	–
<b>Celkem</b>	<b>6 845</b>	<b>6 623</b>	<b>7 539</b>

Poskytnuté zálohy na rekreace	41	41	–
Úhrady od účastníků	1	1	14
Neprovedený příděl roku 1997	5 098	5 098	5 098
Neprovedený příděl roku 1998	6 373	6 373	6 373
Neprovedený příděl roku 2001		1 500	1 500
Konečný stav účtu FKSP k 31. 12. 2002	89	519	1 538

## Rozvaha sestavená k 31. 12. 2002 v tis. Kč

A K T I V A	Stav k 1. 1. 2002	Stav k 31. 12. 2002
<b>A. Stálá aktiva</b>	<b>1 658 378</b>	<b>1 786 799</b>
1. Nehmotný investiční majetek	10 921	13 134
2. Oprávky k nehmotnému investičnímu majetku	-5 936	-7 264
3. Hmotný investiční majetek	2 570 899	2 792 984
4. Oprávky k hmotnému investičnímu majetku	-917 507	-1 012 055
<b>B. Oběžná aktiva</b>	<b>403 768</b>	<b>466 874</b>
1. Zásoby	66 096	44 944
2. Pohledávky	155 831	302 857
3. Finanční majetek	155 406	92 726
4. Prostředky rozpočtového hospodaření	0	0
5. Přejícné účty aktivní	26 434	26 347
<b>Úhrn aktiv</b>	<b>2 062 145</b>	<b>2 253 674</b>
<b>P A S I V A</b>		
<b>C. Vlastní zdroje krytí stálých a oběžných aktiv</b>	<b>1 619 419</b>	<b>1 680 329</b>
1. Majetkové fondy	1 630 412	1 730 844
2. Finanční fondy	30 179	26 334
3. Zvláštní fondy rozpočtových organizací	0	0
4. Zdroje krytí prostředků rozpočtových organizací	0	0
5. Hospodářský výsledek	-41 172	76 849
<b>D. Cizí zdroje</b>	<b>442 726</b>	<b>573 345</b>
1. Rezervy	46	0
2. Dlouhodobé závazky	44 864	33 104
3. Krátkodobé závazky	397 816	540 241
4. Bankovní výpomoci a půjčky	0	0
5. Přejícné účty pasivní	0	0
<b>Úhrn pasiv</b>	<b>2 062 145</b>	<b>2 253 674</b>

## Výsledovka FN tis. Kč

Účet	Náklady/výnosy	2000	2001	2002	podíl v %	02/01 v %
<b>5xx</b>	<b>Náklady celkem:</b>	<b>1 619 657</b>	<b>1 818 109</b>	<b>1 993 930</b>	<b>100,0</b>	<b>112,3</b>
v tom:						
501	Spotřeba materiálů	463 267	495 346	568 266	28,5	114,7
502	Spotřeba energie	56 317	60 349	58 977	3,0	97,7
503	Spotřeba ostat. neskl. dodávek	-	-	-	-	-
504	Prodané zboží	263 764	314 150	330 757	16,6	105,3
511	Opravy a udržování	74 455	68 434	57 998	2,9	84,8
512	Cestovné	1 503	1 841	1 407	0,1	76,4
513	Náklady na reprezentaci	152	177	287	-	162,1
518	Ostatní služby	123 591	131 176	129 061	6,5	98,4
521	Mzdové náklady	374 690	445 007	531 377	26,6	119,4
524	Zákonné sociální pojištění	130 514	155 029	185 122	9,3	119,4
525	Ostatní sociální pojištění	-	-	-	-	-
527	Zákonné sociální náklady	3 800	7 500	7 000	0,4	93,3
528	Ostatní sociální náklady	1 355	1 837	2 053	0,1	111,8
531	Silniční daň	-	-	-	-	-
532	Daň z nemovitostí	5	6	6	0,0	103,2
538	Ostatní nepřímé daně a poplatky	57	4	-	-	-
54x	Ostatní náklady	13 772	9 762	12 775	0,6	130,9
551	Odpisy HIM a NIM	103 320	117 810	99 716	5,0	84,6
552	Zůstatková cena prod. HIM a NIM	71	-	8	0,0	-
554	Prodaný materiál	9 024	9 636	9 075	0,5	94,2
556	Tvorba zákonných rezerv	-	46	46	0,0	99,9
558	Zúčtování časového rozlišení nákladů	-	-	-	-	-
591,595	Daň z příjmu	-	-	-	-	-
<b>6xx</b>	<b>Výnosy celkem:</b>	<b>1 580 843</b>	<b>1 818 940</b>	<b>1 958 416</b>	<b>100,0</b>	<b>115,1</b>
v tom:						
601	Tržby za vlastní výroby	-	-	-	-	-
602	Tržby z prodeje služeb	1 202 250	1 336 681	1 478 922	75,5	110,6
604	Tržby za prodané zboží	317 485	378 276	400 628	20,5	105,9
61x	Změna stavu zásob	-	-	-	-	-
62x	Aktivace	1 862	1 877	2 581	0,1	137,5
64x	Ostatní výnosy	25 024	71 343	45 540	2,3	63,8
651	Tržby z prodeje HIM a NIM	60	-	52	0,0	-
652	Úroky z termínovaných vkladů	1 151	-	-	-	-
654	Tržby z prodeje materiálů	9 513	10 608	9 992	0,5	94,2
656	Zúčtování zákonných rezerv	-	-	92	-	-
658	Zúčtování čas. rozlišení výnosů	-	-	-	-	-
691	Dotace zřizovatele	23 498	20 156	20 609	1,1	102,2
<b>Hospodářský výsledek</b>		<b>-38 814</b>	<b>831</b>	<b>-35 514</b>	<b>-</b>	<b>-</b>

Na celkových nákladech se nejvíce podílí spotřeba materiálu (28,5%), mzdové náklady (26,6%) a prodané zboží (16,6%). Hlavní podíl na celkových výnosech zauímají tržby z prodeje služeb (75,5%) a tržby za prodané zboží (20,5%). V letošním roce skončilo hospodaření FN ztrátou 35 514 tis. Kč.

---

**Právnícké a fyzické osoby,  
které FN v roce 2002  
věnovaly významný finanční dar**

Název/jméno	částka v Kč
JME a.s.	550 000
BVV Brno a.s.	200 000
EMOP spol.s r.o.	100 000
CASINO Brno	100 000
ECO-MED-POLL spol. s r.o.	100 000
PD-MED Praha	93 654
Bristol Myers Squibb	75 000
Linde Technoplyn a.s.	70 000
Domino Play s.r.o.	65 500
SEVAS spol. s r.o.	65 000
ELI LILLY ČR Praha	55 135
Pliva-Lachema Brno	55 000
Lékaři pracující na klinikách	47 575
BIO-RAD Praha	44 000
PROGAST Hustopeče	30 000
Astra Zeneca Praha	30 000
Frapoch Clean s.r.o.	30 000
Brněnské vodárny a kanalizace	30 000
Dago Diagnostic	29 000
Sanofi-Syntebba Praha	20 000
Léčiva Praha a.s.	20 000
Kepák spol. s r.o.	20 000
Cetl Zdeněk	20 000
Slovakopharma Praha	20 000

*Všem právníckým i fyzickým osobám,  
z nichž nejvýznamnější jsou uvedeny v tabulce,  
FN u sv. Anny v Brně děkuje za projevenou náklonnost  
a doufá v její pokračování i v roce 2003.*

## V ý r o k   a u d i t o r a

Ověřili jsme účetní závěrku **Fakultní nemocnice U svaté Anny** se sídlem v Brně k 31.12.2002 v souladu se Zákonem č. 254/2000 Sb. o auditorech a auditorskými směrnicemi, vydanými Komorou auditorů České republiky. Náš audit zahrnoval ověření informací prokazujících údaje účetní závěrky a účetních postupů použitých při jejím sestavení.

Vedení organizace je odpovědné za sestavení účetní závěrky a vedení účetnictví tak, aby bylo úplné, průkazné a správné. Naší odpovědností je vyjádřit názor na účetní závěrku jako celek na základě ověření provedeného v souladu s tímto zákonem a auditorskými směrnicemi.

Při ověřování účetní závěrky jsme nezjistili žádné skutečnosti, které by naznačovaly, že účetní záznamy, na základě kterých byla účetní závěrka sestavena, nebyly úplné, průkazné a správné ve všech významných souvislostech.

Podle našeho názoru účetní závěrka ve všech významných souvislostech věrně zobrazuje majetek, závazky, stav majetkových a finančních fondů a finanční situaci **Fakultní nemocnice U svaté Anny** k 31. 12. 2002 a výsledky jejího hospodaření za rok 2002 jsou v souladu se zákonem č. 563/1991 Sb. o účetnictví a příslušnými předpisy.

V Táboře dne 31. ledna 2003

**Závěrečný výrok : b e z   v ý h r a d**

Auditorská společnost: ECO - ECONOMIC & COMMERCIAL OFFICE s. r. o.

Osvědčení KA ČR č.: 0187

Odpovědný auditor: Ing. Vladimír Pech

Osvědčení KA ČR č.: 0339



## Právní a kontrolní činnost

V roce 2002 bylo právním oddělením zpracováno 371 nových smluv, z toho 108 smluv darovacích, 69 smluv na klinické studie (léčiv a zdravotnických prostředků), 7 smluv nájemních, 187 smluv pak tvoří ostatní obchodní a občanskoprávní smluvní typy.

Kromě nových smluv vyřizovalo právní oddělení 399 stávajících smluv z předchozích let.

Počátkem roku 2002 bylo dokončeno doplnění zápisů nemovitého majetku v katastru nemovitostí, kterým byly srovnány nedostatky v evidenci majetku po delimitaci KÚNZ.

Na základě nařízení vlády byly v roce 2002 realizovány převody nemovitého majetku – objektu bývalé II. stomatologické kliniky Hybešova 43 do vlastnictví Židovské obce Brno.

Dořešeno bylo nabytí příslušnosti hospodaření k objektu Ústavu soudního lékařství, který byl odkoupen od Masarykovy univerzity v Brně.

Právní oddělení se podílelo na připomínkovém řízení řady předkládaných návrhů právních předpisů z resortu zdravotnictví, zejména návrhu zákona o zdravotní péči, o zdravotnických zařízeních, o zaměstnancích ve zdravotnictví, vyhlášky o zdravotnické dokumentaci. Připomínkové řízení je vedeno již několik let a nezbývá nám než věřit, že konečné znění právních předpisů vyřeší co nejvíce problémů, s nimiž se ve zdravotnictví každodenně potýkáme.

Právně kontrolní odbor se podílel na vydání 18 vnitřních řídicích aktů nemocnice (směrnice a příkazy ředitele).

V agendě odškodňování pracovních úrazů a nemocí z povolání bylo řešeno 29 nových případů (viz tabulka č. 1). Dále byly vyplaceny náhrady za ztrátu na výdělků po skončení nemoci z povolání v celkové výši 390.551,-Kč.

V průběhu loňského roku bylo vyřízeno vymáhání pohledávek za 73 dlužníky. Z pohledávek za cizinci, jimž byla v naší nemocnici poskytnuta zdravotní péče, byla vymožena pohledávka ve výši 1.360.071Kč, pohledávky za cizinci v celkové výši 1.534.234,-Kč jsou vymáhány v zahraničí.

Proti nemocnici je vedeno 6 soudních sporů, z toho 5 žalob je uplatněno z titulu odpovědnosti nemocnice za škodu způsobenou na zdraví pacientů, 1 žaloba je vedena o zaplacení smluvní pokuty z důvodu pozdních úhrad.

Na právně kontrolní odbor bylo v roce 2002 předloženo celkem 14 stížností a 84 poděkování od pacientů za poskytnutou péči. Podrobnější údaje o skladbě stížností a jejich srovnání s rokem 2001 jsou uvedeny v tabulce č.2.

Kontrolní činnost v roce 2002 byla provedena kontrolním oddělením dle schváleného plánu, podle něž se uskutečnilo 23 kontrolních akcí, 2 kontroly byly provedeny mimo plán. Na základě kontrolních zjištění byl zpracován 1 příkaz ředitele k odstranění zjištěných nedostatků.

Ve FN byly provedeny v loňském roce rovněž vnější kontroly, 3 kontroly provedl Státní úřad pro kontrolu léčiv, 2 šetření uskutečnil Úřad pro ochranu hospodářské soutěže. Žádnou z uvedených kontrol nebyly zjištěny nedostatky, které by vedly k zahájení správního řízení proti FN. Závěrem roku byla ve FN provedena kontrola Ministerstvem zdravotnictví, která však nebyla do konce roku uzavřena.

## Odškodňované pracovní úrazy a nemoci z povolání

Poškození na zdraví	Počet případů		Výše vyplaceného odškodnění	
	2001	2002	2001	2002
Pracovní úrazy	23	26	129 217 Kč	227.010 Kč
Nemoci z povolání	5	3	98 281 Kč	119.206 Kč
<b>Celkem</b>	<b>28</b>	<b>29</b>	<b>227 498 Kč</b>	<b>346.216Kč</b>

## Přehled stížností

Předmět stížnosti	Počet		Neoprávněné		Oprávněné	
	2001	2002	2001	2002	2001	2002
Kvalita léčebné péče	17	5	15	5	2	0
Chování zaměstnanců	6	7	4	7	2	0
ostatní	3	2	2	2	1	0
<b>Celkem</b>	<b>26</b>	<b>14</b>	<b>21</b>	<b>14</b>	<b>5</b>	<b>0</b>

---

## Nemocniční informační systém

Během roku 2002 byly realizovány tyto nejvýznamnější projekty:

- implementace PACS systému TomoCon a jeho propojení s nemocničním informačním systémem
- upgrade páteřní datové sítě pro podporu projektu PACS ve FN u sv. Anny v Brně
- připojení 19 modalit k PACS
- instalace, konfigurace a zprovoznění nového SQL serveru pro NIS-Amb
- úprava systému NIS-Amb dle požadavků klinik,
- plošné nasazení využití systému NIS-Amb i pro pořizování dat pro zdravotní pojišťovny, implementace modulu administrace a optimalizace systému
- dokončení vývoje databázového systému WebEkman
- vytvoření nového modulu pro monitorování a servis nemocničního informačního systému
- vývoj nového modulu NIS-AmbMgr pro vytváření přehledů a statistik z NIS-Amb
- zavedení nového systému servisu a podpory uživatelů včetně průběžných školení pro jednotlivé projekty

Činnost pracovníků odboru nemocniční informatiky se mimo rozsáhlou servisní práci a podporu již existujícím subsystémům nemocničního informačního systému zaměřila na tyto další projekty:

- začlenění nových dodavatelsky realizovaných subsystémů do nemocničního informačního systému
- údržba a rozvoj všech serverů včetně nových zaváděných aplikací
- tvorba a implementace dalších Intranetových aplikací především pro podporu monitorování hospodaření jednotlivých klinik a pracovišť
- instalace a konfigurace nových koncových stanic pro výše uvedené moduly nemocničního informačního systému



---

## Významné události roku 2002

### Leden

- Zřízení poradny zdravé výživy
- Mezinárodní sympozium Význam chronobiologie v prevenci, diagnostice a terapii vnitřních chorob – pořádala klinika funkční diagnostiky a rehabilitace
- Výstava linorytů doc. MUDr. Miroslava Votavy, CSc., přednosti Mikrobiologického ústavu – kaple sv. Anny
- 4. ročník workshopu invazivních a praktických kardiologů Sv. Anna 2002 – pořádala I. interní kardiologická klinika

### Únor

- Slavnostní otevření rekonstruovaných prostor Centra pro léčbu bolesti
- 3. celostátní sjezd onkologické sekce PO UZM ČMS – pořádalo oddělení klinické a radiační onkologie

### Duben

- Zapsání ochranné známky Annalab – pro přístroje vytvořené týmem I.IKAK ve spolupráci s AV ČR. Znamka může být používána i pro další přístroje, služby a předávání know-how vytvořené ve FN u sv. Anny

### Květen

- Poprvé implantován Cypher stent na I. IKAK
- Dermatovenerologická klinika se účastnila evropské akce Melanoma Day

### Červen

- Slavnostní otevření výukového centra pro SZP
- IX. konference mladých lékařů
- X. Frejkovy dny – ortopedický a traumatologický sjezd s mezinárodní účastí pořádaný I. ortopedickou klinikou FN u sv. Anny

### Červenec

- Novým ředitelem FN u sv. Anny se stává MUDr. Michal Pohanka
- Svatoanenské odpoledne a Den otevřených dveří
- Odhalení pamětní desky prof. MUDr. Miloše Štefy sen., zakladatele brněnské kardiologie
- Odhalení busty architekta Theophila Hansena, autora návrhu hlavní budovy nemocnice

### Září

- Otevření nově zřízeného oddělení prevence civilizačních chorob při klinice funkční diagnostiky a rehabilitace

### Říjen

- Zahájila činnost ambulance pro léčbu neplodnosti

### Listopad

- Slavnostní otevření rekonstruované čtvrté lůžkové části doléčovacího a rehabilitačního oddělení
- Středoevropské sympozium VI. Brněnské implantologické dny – organizovala stomatologická klinika
- Vznik oddělení klinického komplementu sloučením odd. klinické biochemie a odd. klinické hematologie

### Prosinec

- Slavnostní otevření rekonstruovaného gastroenterologického oddělení
- Slavnostní otevření rekonstruovaných operačních sálů, JIP a centrální sterilizace ortopedické kliniky
- Slavnostní otevření rekonstruovaného resuscitačního oddělení anesteziologicko-resuscitační kliniky
- Slavnostní otevření Národního centra pro diagnostiku maligní hypertermie
- Krevní banka získala certifikát systému managementu jakosti dle ČSN EN ISO 9001:2001



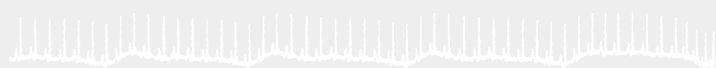


---

**Brno 2003**

Fakultní nemocnice u sv. Anny v Brně  
Pekařská 53  
656 91 Brno

Telefon: 543 181 111  
fax – podatelna 543 182 100  
[www.fnusa.cz](http://www.fnusa.cz)



## Základní kapacitní a výkonové ukazatele FN

Ukazatele	1999	2000	2001	01/00 v %
<b>Kapacitní</b>				
Průměrný počet lůžek	849,00	947,00	966,00	102,0
Průměrný přepočtený počet lékařů celkem	346,73	348,33	358,78	103,0
Průměrný přepočtený počet SZP+NZP celkem	1 240,14	1 254,75	1 299,35	103,6
Průměrný přepočtený počet pracovníků celkem	2 247,82	2 287,00	2 353,21	102,9
<b>Výkonové</b>				
Počet hospitalizovaných pacientů	25 763,00	27 675,00	27 585,00	99,7
Počet ošetrovacích dnů (v tis.)	214,00	250,00	256,00	102,4
Průměrná délka ošetrovací doby	8,32	9,04	9,28	102,7
Využití lůžek (v %)				
– z maximálního počtu lůžek	81,21	84,71	85,27	100,7
Průměrné náklady (v Kč)				
– na 1 hospitalizaci	20 169,00	19 546,00	24 246,00	124,0
– na 1 ošetrovací den s operačními sály	3 188,00	3 003,00	3 567,00	118,8
Ošetrovací dny resuscitační a intenzivní péče	27 750,00	27 022,00	27 723,00	102,6
Počet operovaných pacientů	24 414,00	24 089,00	25 159,00	104,4
Počet ambulantních vyšetření (v tis.)	611,00	623,00	639,00	102,6
Body celkem (v mil.)	1 018,40	1 045,78	1 090,96	104,3

Pracoviště	Přednášky	Publikace		Knihy Monografie
		v čs. časopisech	v zahr. časopisech	
I. IKAK	25	36	13	9
II. IK	103	22	3	3
DRO	0	0	0	0
NK	62	25	31	0
PSYCHI	0	0	0	0
DVK	82	10	9	1
KPL	14	10	1	0
OKP	9	1	0	0
GYN	0	0	0	0
I. CHK	28	3	2	3
II. CHK	30	14	3	0
I. ORTK	95	5	0	2
NCHO	18	0	4	0
KPECH	6	2	2	2
KNOO	26	15	1	1
KOCHHK	23	1	3	0
FONI	1	1	0	0
STK	45	7	5	1
ARK	58	13	8	0
OKRO	23	6	2	0
URO	15	5	1	1
ORZL	0	0	0	0
KFDR	42	18	2	0
GEO	14	2	0	0
OKB	45	8	4	1
OKH	11	1	0	0
KZM	30	5	1	2
ÚKIA	8	8	3	1
I. PAÚ	6	6	2	2
ÚSL	22	3	0	0
MÚ	17	8	3	0
KB	9	1	1	0
NH	2	6	2	0